

MOSINA



BURMISTRZ GMINY MOSINA

Mosina, 10 marca 2025 r.

## A N A L I Z A

zasadności przystąpienia do sporządzenia miejscowego planu zagospodarowania przestrzennego obejmującego część miasta Mosina w rejonie ul. Szosa Poznańska oraz ul. Szkolnej.

opracowanie:  
Mitosz Sura

A handwritten signature in blue ink, reading "Mitosz Sura".

Urząd Miejski w Mosinie  
Referat Planowania Przestrzennego i Budownictwa  
pl. 20 Października 1; 62-050 Mosina  
[www.mosina.pl](http://www.mosina.pl)

Spis treści:

1. Analiza zasadności przystąpienia do sporządzenia miejscowego planu zagospodarowania przestrzennego.
2. Analiza stopnia zgodności przewidywanych rozwiązań z ustaleniami obowiązującego Studium uwarunkowań i kierunków zagospodarowania przestrzennego gminy Mosina (uchwała Rady Miejskiej w Mosinie nr LVI/386/10 z 25 lutego 2010 r.).
3. Podsumowanie

Zgodnie z art. 14 ust. 5 Ustawy z 27 marca 2003 r. o planowaniu i zagospodarowaniu przestrzennym została wykonana:

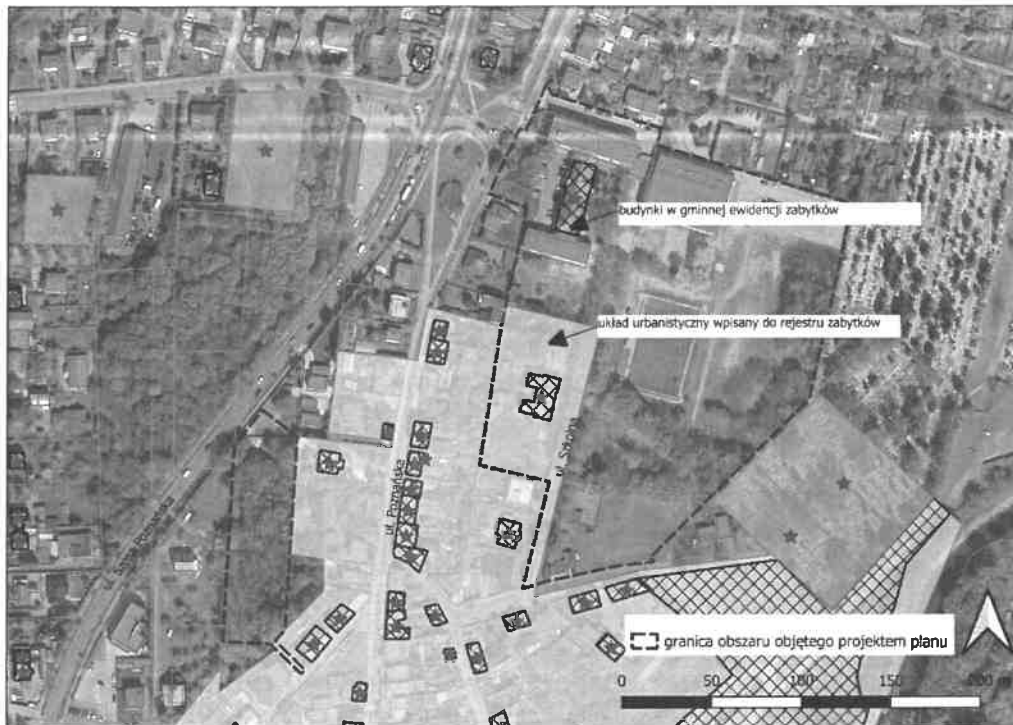
1. Analiza zasadności przystąpienia do sporządzenia miejscowego planu zagospodarowania przestrzennego obejmującego część miasta Mosina w rejonie ul. Szosa Poznańska i Szkolna.
  - 1) Do sporządzenia analizy przystąpiono z urzędu.
  - 2) Analizowany obszar obejmuje teren centrum miasta Mosina; położony częściowo w strefie ochrony konserwatorskiej (rys. 1) - ortofotomapa.
  - 3) W obowiązującym obecnie na części analizowanego obszaru miejscowym planie zagospodarowania przestrzennego dla terenów przy Szosie Poznańskiej w Mosinie (rys. 2) - ustalono przeznaczenie terenu pod:
    - a) teren usług oświaty, nauki, sportu i rekreacji, oznaczony na rysunku symbolem U/US,
    - b) teren dróg wewnętrznych oznaczony symbolem 1KDWp (plac parkingowy).
  - 4) Potrzeba zmiany obowiązującego miejscowego planu zagospodarowania przestrzennego ma celu ustalenie dla obszaru objętego planem nowych funkcji, w tym dla inwestycji celu publicznego, a także określenie warunków zabudowy i zasad zagospodarowania terenu.
  - 5) Powierzchnia analizowanego terenu wynosi ok. 4 ha. Składa się z 2 obszarów. Granicę potencjalnego opracowania mpzp przedstawia rysunek 3.
  - 6) Z ewidencji gruntów i budynków prowadzonej przez Starostę Poznańskiego wynika, że teren dla którego proponowane jest sporządzenie nowego planu zagospodarowania przestrzennego stanowi własność Gminy Mosina, Archidiecezji Poznańskiej (dz. 1464) oraz osoby prywatnej (dz. 1440/3).
2. Analiza stopnia zgodności przewidywanych rozwiązań z ustaleniami obowiązującego Studium uwarunkowań i kierunków zagospodarowania przestrzennego gminy Mosina (uchwała Rady Miejskiej w Mosinie nr LVI/386/10 z 25 lutego 2010 r.).

Obszar objęty uchwałą, zgodnie z obowiązującym Studium uwarunkowań i kierunków zagospodarowania przestrzennego gminy Mosina, obejmuje tereny zabudowy mieszkaniowej z usługami oraz tereny zabudowy usługowej. (rys. 4)  
Zakłada się zgodność przewidywanych rozwiązań z ustaleniami obowiązującego studium.

### 3. Podsumowanie

Opracowanie przedmiotowego planu umożliwi realizację nowej zabudowy i zagospodarowania, w tym umożliwi realizację celów publicznych. W związku z analizami dotyczącymi granic uchwały o przystąpieniu do opracowania planu powiększono zakres planu o działki o nr ewid. 1280/2 i 1279.

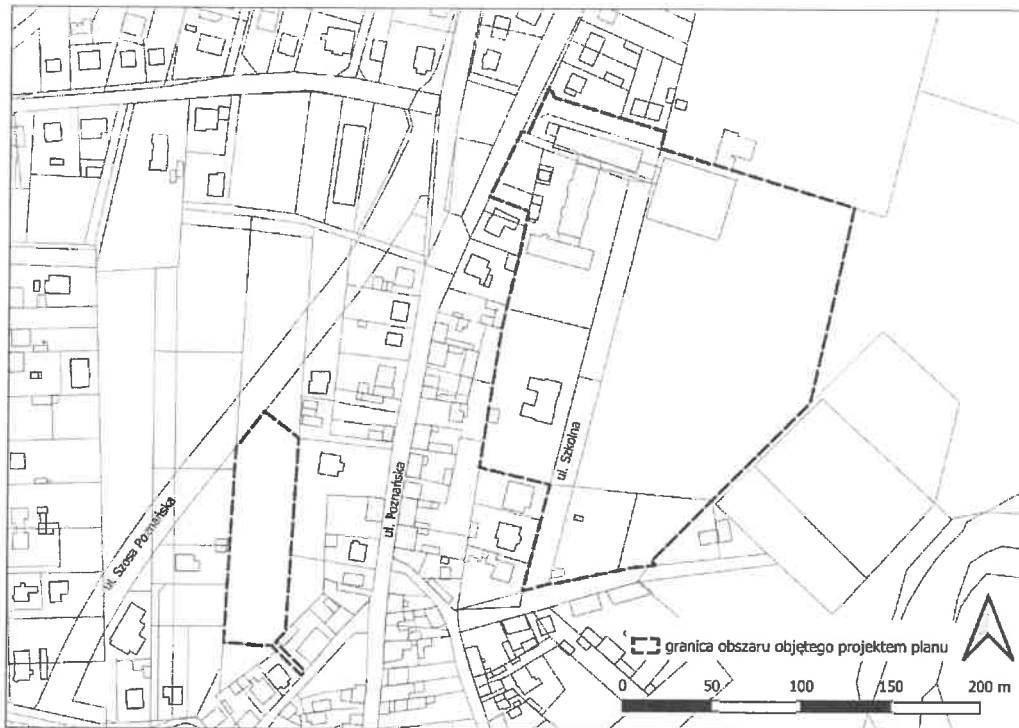
Rys. 1 Ortofotomapa - obrazująca obecny sposób zagospodarowania terenu dla którego zamierzone jest sporządzenie nowego planu wraz z warstwą dotyczącą zabytków.



Rys. 2 Planowana uchwała o przystąpieniu do opracowania planu na tle planu obowiązującego.



Rys. 3 Propozycja granicy do objęcia planem miejscowym.



Rys. 4 Planowana uchwała o przystąpieniu do opracowania planu na tle studium uwarunkowań i kierunków zagospodarowania przestrzennego.

